

# Enki, Enlil, Elohim, Anunnaki

## QUEM SÃO ELES?

POR SWARUU

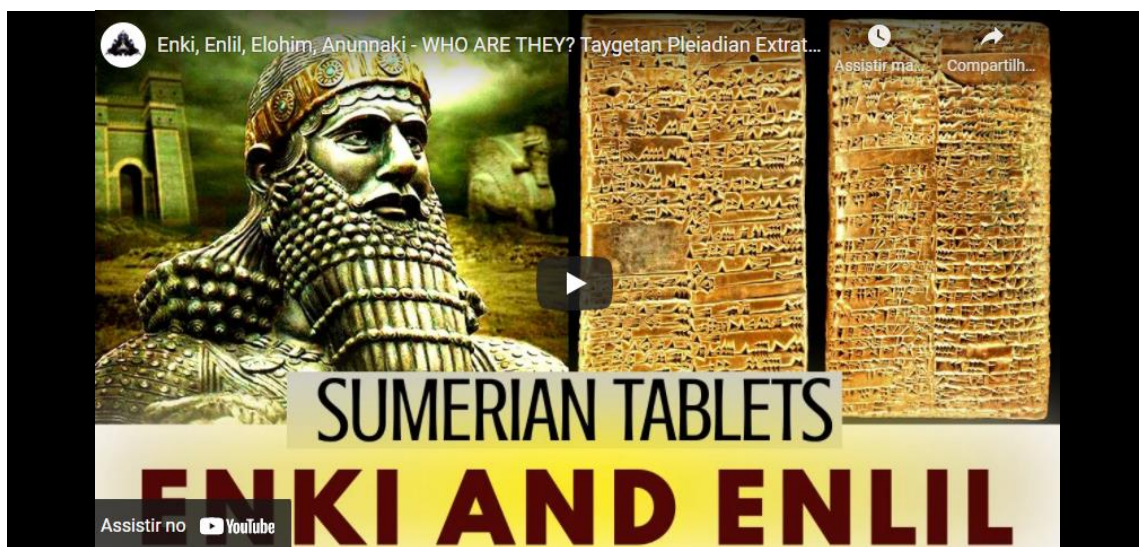
— © Publicado em 12 de abril de 2021 por **Cosmic Agency**, *Gosia* © —

### NOTA JURÍDICA

ESTAS TRANSCRIÇÕES PODEM SER ACESSADAS PARA FAZER TRADUÇÕES PARA QUALQUER IDIOMA (em texto ou vídeo) SOMENTE QUANDO ESTIVEREM ACOMPANHADAS COM O CRÉDITO OFICIAL A ESTA PÁGINA DA WEB E AOS NOSSOS CANAIS DO YOUTUBE ONDE FORAM ENCONTRADOS.

<https://www.swaruu.org> | <https://www.youtube.com/c/CosmicAgency>

*Em nenhuma hipótese é permitido publicar as informações apresentadas em nossos canais e nesta página para fins comerciais (venda de livros e materiais promocionais).*



<https://www.swaruu.org/en/transcripts/enki-enlil-elohim-anunnaki-who-are-they-taygetan-pleiadian-extraterrestrial-direct-contact>

Revisão do texto, destaques e notas adicionais para os falantes da Língua Portuguesa (Brasil): [AlnDara Deva](#). Se o leitor, a leitora, perceber qualquer erro de tradução, por gentileza [entre em contato conosco](#) para correção imediata, a fim de garantirmos a fidelidade de informação desta Divulgação.

**Swaruu:** Pelas nossas informações, **Enki e Enlil eram povos e não indivíduos**. Pena que minhas fontes não podem ser citadas. Mas o conceito é confiável e está lá, e vou explicá-lo.

---

**Gosia:** Quais são suas fontes?

---

**Swaruu:** *registros de computadores da Federação e Taygeta.*

No entanto, como já lhe foi dito, sabe-se que aqueles que criaram as Tábuas Sumérias eram o mesmo grupo de pessoas, embora antes, é verdade, daqueles que coletaram o material do Antigo Testamento. Portanto, juntamente com os outros dados de que não há registros de nenhum Enlil ou qualquer Enki fora da saga terrestre, podemos concluir com certa confiabilidade que as Tábuas também foram escritas com o mesmo sistema de código duplo que implica que os nomes são povos, não diretamente sob esses nomes, e não indivíduos.

*O que temos registros é a existência de: Shiva, Anu, Ishtar, Osiris, entre outros.* Eu não posso provar isso para você com dados verificáveis por você porque são informações fora da Terra.

Algumas pessoas que ainda respeitamos insistem que Enlil e Enki causaram o dilúvio para redefinir a humanidade. *Mas isso novamente está cheio de conotações teológicas de Enki e Enlil como deuses.* Com “o poder” para fazer isso: cause um dilúvio à vontade. Mas não explica como eles fizeram isso, fazendo com que caia em mais teologia e mitos de deuses mal interpretados. Estamos contando como aconteceu o dilúvio e é por causa de algo natural, explicável e previsível, um evento cósmico de des-astre (*dis-aster*). Desastre.

**Não acredito em Enki/Enlil, deuses com poderes, nem acredito em manipulação genética em tubo de ensaio quando aqui tenho as respostas de como a limitação humana foi alcançada. Controle da mente + frequências Matrix!**

Segundo registros na própria Terra, de especialistas no assunto, não só daqui (nave), o nome de Enki é dado a Akhenaten.

Por que Enki = Akhenaten? *Enki é marcado como o bom dos dois irmãos, certo?* Aquele que dá a informação libertadora aos humanos. Aquele que lhes diz como viver. Aquele que lhes dá bases éticas que os separam dos povos menores/pagãos.

Conectando-o a outros historiadores, *foi encontrada prova definitiva de que Akhenaten = Moisés.* Como aquele que guia o povo escolhido para sua terra prometida... Israel. Portanto, quem lhes dá os 10 mandamentos e lhes dá bases éticas é Enki. Aquele que fala com a sarça ardente. E aquele que lhes diz para ficarem longe de adorar o touro. O touro é Touro, a constelação. Touro. Em todo o planeta, vacas e touros são percebidos como a mais alta divindade animal, e em quase todas, se não em todas as culturas.

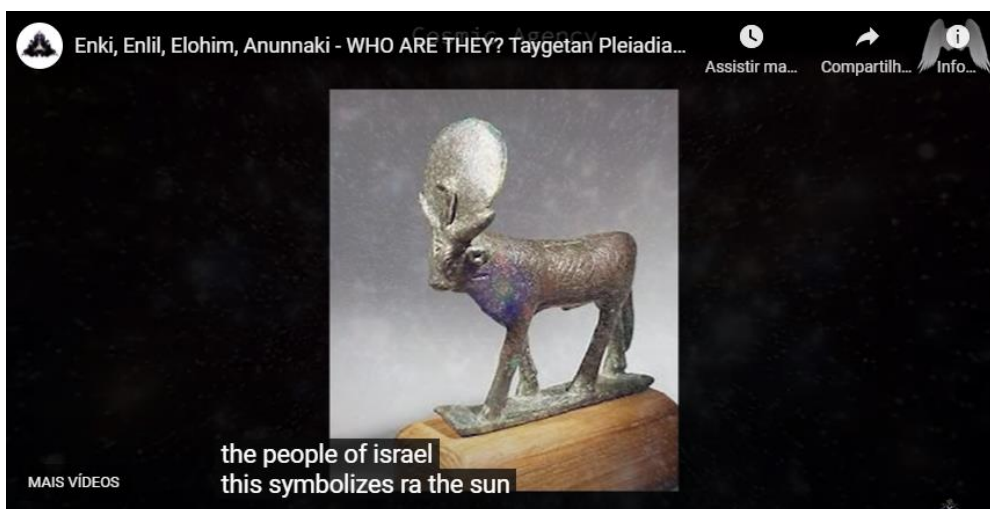
Akhenaten (Enki) e Ramsés II (Enlil), por associação – Enlil pode ser interpretado como Egito – povo de, eram irmãos, filhos do Egito. **É por isso que eles lutaram, por causa de crenças contraditórias.** Akhenaten libertou ou “deu” conhecimento libertador aos

“humanos” (a parte do povo do Egito que o seguiu) libertando-os da “opressão” de Ramsés II (Enlil). Pode-se dizer também que Enki = Povo de Israel e Enlil = Povo do Egito. Irmãos, ambos filhos do Egito. **Isso é anterior às Tábuas Sumérias.**

Akenaton muda seu nome para Akhenaten, que significa “*Aten está satisfeito*”.

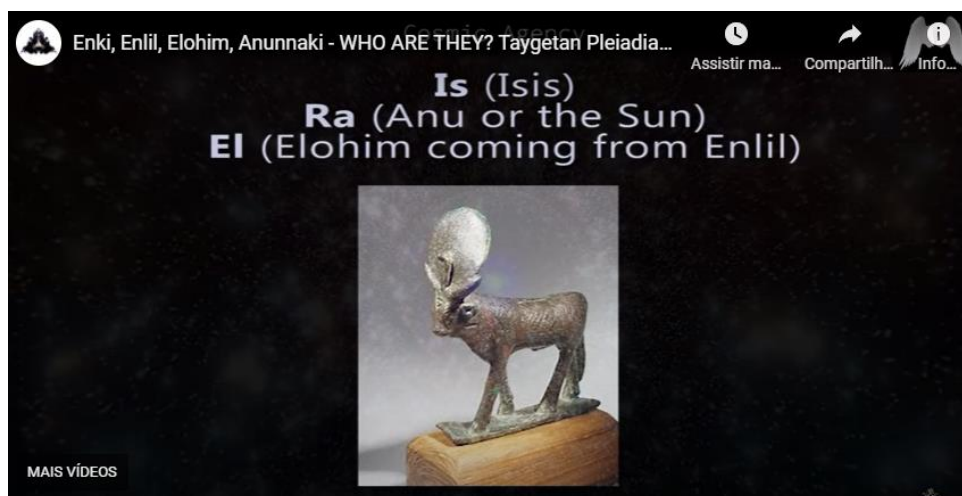
Enlil representa o grupo egípcio que segue o deus Amon e todo o sistema religioso milenar, e Enki representa o grupo egípcio que segue o deus solar Aton, o grupo que segue Moisés Akhenaten, o chamado Enki, e note que é usado aqui como um atributo de uma pessoa.

O povo de Israel no êxodo nada mais era do que um grupo de egípcios que seguiam Akhenaten que queria lhes impor outro credo, distanciando-os da base teológica do Egito: o culto solar de Rá. **Akhenaten tinha o culto oposto de Ra, o culto do sol negro.** Então Enki é traduzido como o povo de Israel.



Isso (a imagem acima) simboliza Ra, o Sol. Mas há mais escondido aí:

O povo de Israel, **Is (Isis) — Ra (Anu ou o Sol) — El (Elohim vindo de Enlil).**



Agora tenho uma dúvida simples: o nome Akhenaton... parece “espanholado”. Akhenaten está correto. Não concordo com a adaptação regional desses nomes porque causa confusão.

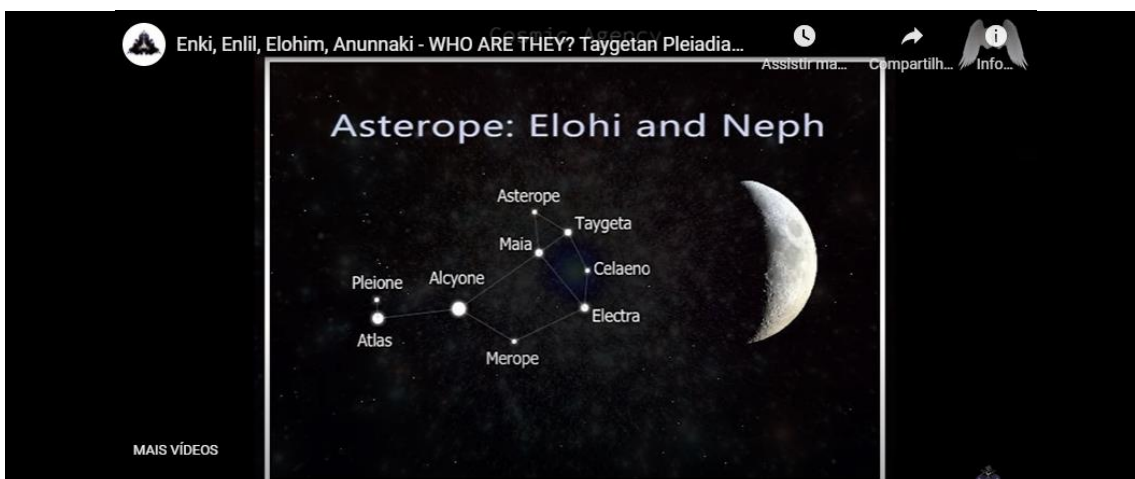
Akhenaten também pode ser traduzido como “o espírito efetivo de Aton”. Eu vejo este mais preciso, porque Akhenaten reivindicou o direito de ser o único que pode se conectar com o “novo” deus Aton, o próprio Aton na Terra. Isso enfureceu os clérigos egípcios tradicionalistas e a população normal.

O problema também com todos esses egípcios é que eles não usavam apenas um nome, eles recebiam nomes por vários motivos, do ponto de vista do clero, status social ou toda vez que queriam atribuir um atributo a alguém ou quando esse atributo é posto sobre eles. Akhenaten também é Amenhotep IV como um nome “oficial” ← mas muda dependendo do ponto de vista. Observe o Amém em Amenhotep (Amon está satisfeito) – como significado. É por isso que ele mudou seu nome de Amenhotep para Akhenaten.

**Pode ser interpretado de outra forma também, mas é mais “estelar” ou de conhecimento estelar:**

**Enki = Povo de Israel ou Judaísmo e Enlil = Raça de Elohi de Asterope, Plêiades.**

*O nome Elohim vem deles, embora na Terra várias raças sejam lançadas na mistura para descrever como Elohim. Lembre-se que ele (o nome) está associado na Terra, no mito e na Tábua ou nos pergaminhos (papiros). Então é uma associação humana. No espaço, o nome Elohim se refere às raças de Asterope, Elohi e Neph. Eles são encontrados em outros lugares, como em bases ou colônias, mas Asterope é seu planeta natal.*



Então, se você perguntar se Taygetanos, Engans<sup>1</sup> e outros estão incluídos na categoria Elohim, (a resposta é) *não no espaço, pois é uma espécie completamente diferente*. Mas tenha cuidado aqui, *porque na Terra geralmente tendem a associá-los todos juntos*, todas as raças estelares que influenciaram a Suméria, a Babilônia, o Egito e todo o Oriente Médio antes da época de Vespasiano – Tito (Cristo).

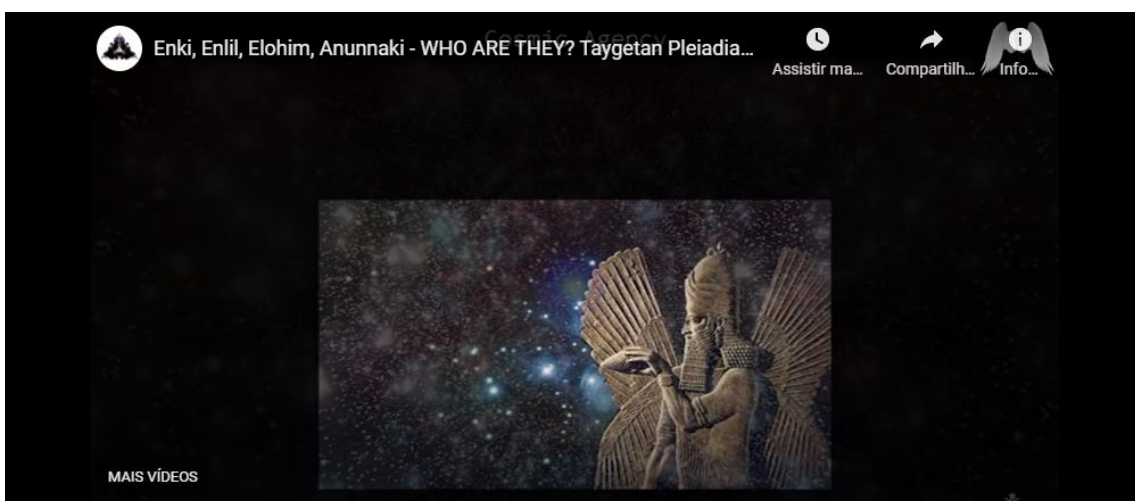
<sup>1</sup> Raça estelar provinda da Estrela Electra, Plêiades (planetas Engan, Valhalla e Ásgard) que teve seu registro nos mitos nórdicos.

Quero dizer tudo A.C. Elohi, Tayguetiano, Engan, Solatiano, todos associados como Elohim. As raças reptilianas positivas também foram categorizadas como Elohim<sup>2</sup>.

Os Elohi de Asterope são antropomórficos, mas um pouco diferentes dos humanos, mais para o que os humanos chamariam de deformados ou estranhos, não passariam como humanos na rua, embora as pessoas possam pensar que essa pessoa tem defeitos congênitos ruins, como pernas longas e tortas e coluna curta, queixo alongado e crânio alongado. Claro, é relacionado aos crânios alongados encontrados. Eles têm barba, mas não tanto quanto um Tayguetiano ou um Engan. Mas muito mais barba do que um Solatiano que quase não tem, se é que tem.

*Uma variante de Asterope Elohi são os Neph, também relacionados com os Nephelim, também Asterope.*

Então sim, Enki – Povo de Israel, e Enlil se opuseram um ao outro e lutaram... como dizem as Tábuas Sumérias. Essa luta é a que resultou na expulsão de Akhenaten e seus seguidores (Enki) do Egito por Ramsés II (que acreditava nas divindades do Triângulo, incluindo a estrela Enlil).



Enlil representa as crenças religiosas anteriores, observadas no Egito. Baseado nos “deuses” EA (Yahwe), Enlil (Elohim) ou Anu (Ra). Já que Hórus (Cristo) era filho de Osíris (Ra) e Ísis (Ishtar). *Mas Hórus, o falcão, não era um homem, era uma nave espacial, por isso as horas... navegação temporária, o poder de voar como um falcão.* Horas como “que horas são neste momento” – Onde no céu está Hórus, o Sol → A Nave.

**Enki e Enlil são energias que englobam grupos de indivíduos que são de diferentes sociedades e espécies, mas NÃO são uma espécie inteira, mas sim facções de civilizações e cada grupo dessas sociedades que eram compostas por diferentes espécies tinha diferentes tipos de energia, alguns “Enki” e outros “Enlil”.**

<sup>2</sup> Saiba mais sobre estas raças estelares aqui (em inglês):

<https://www.swaruu.org/transcripts/extraterrestrial-races-introduction-swaruu-extraterrestrial-pleiadian-communication>



Ou seja, eles não eram a mesma civilização, Enki e Enlil, mas eram contemporâneos e também não eram da mesma raça, mas ambos são filhos de Anu, que é o Sol, porque mesmo se falarmos de seres biológicos, *esotericamente falando*, embora tivessem o mesmo pai, *tinham energias diferentes*. **Esotericamente falando são energias opostas**, Enki e Enlil, e são filhos de Anu que é o Sol.

**No mundo daquela época, energias, ideias, povos e pessoas eram representados alegoricamente como personagens.**

Enki e Enlil eram irmãos, filhos do deus Anu. Mas, *Anu pode ser representado de várias maneiras*. O conceito de Amon e o conceito de Aten são ambos conceitos de “deus sol”, *mas são opostos*. Amon é o Deus Solar do Egito pré-Akhenaten e Aten é o novo conceito que Akhenaten tentou impor ao povo egípcio. Aten também é interpretado como Sol Negro criando confusão aqui entre aqueles que estudam apenas um lado ou uma parte dessa cena.

Sim, ambos são “deuses solares”, *muitos interpretam ambos como Anu*, sendo que Amon e Aten são opostos ou rivais. Mas Anu, em qualquer caso, só poderia ser traduzido como Amon, pois vem do antigo Egito pré-Akhenaten.

Essa confusão muito comum também ocorre porque esses conceitos de deuses solares e seus contextos são misturados entre as culturas sumérias e as culturas egípcias que eram mais ou menos contemporâneas de acordo com os historiadores da Matrix. *Mas isso está errado*, pois na realidade a cultura egípcia é anterior à Suméria e ainda mais porque *suas raízes vêm da Irlanda*, fato que já está documentado, mas que os historiadores da Matrix se recusam a incorporar em seus escritos oficiais.

Os conceitos de Enki/Enlil podem ter não uma, mas *várias interpretações à maneira dos povos*, **nunca como indivíduos**, a menos que alguém sirva como líder desses grupos, mas ainda não é uma pessoa, é antes, um atributo transmitido. Isso é especialmente notável no caso de Enki, que é creditado pela primeira vez a Akhenaten. Também Abraão, também Jesus Cristo... mas isso em si representa aquele ramo social que é a Cabala, então temos:

Enki = Cabala ou também Enki = Corporação Arconte

Enki = Povo de Is-ra-el

Isso em si é a criação da Cabala ←

O conceito de que Enki é o bom entre os dois irmãos é apenas parte de seu controle mental e sua tentativa de fazer com que as pessoas sob seu controle se oponham ao outro grupo, o de Enlil.

No caso de Enlil é mais claro porque vem de Elohi – Elohim que é a principal raça que dominou a área da Suméria e que influenciou fortemente o Egito também, mas que em contraste com Enki, pode claramente ser interpretado de forma mais ampla como aqueles que se opõem a Enki/aqueles que se opõem a Akhenaton-Nefertiti e suas reformas no Egito. Enki e Enlil vêm do conflito entre Akhenaton-Nefertiti [Enki] e Meritaten-Ramsés II [Enlil].

### **Enlil = Aqueles que se opõem à Corporação Arconte.**

### **Enlil = Aqueles que se opõem à Cabala.**

Ambos os filhos do Deus Solar Anu representados como Egito ou representando o Egito.

*O povo de Israel nada mais é do que um grupo de seguidores de Akhenaten. Egípcios. **Egípcios comuns com outro credo! Nada especial.** Esses egípcios, “povo de Israel”, fundaram... Roma. Roma teve Césares... e então os Césares se tornaram o Papa. **Roma nunca caiu. Ela evoluiu. Membros da família reptiliana, ou humanos que trabalham para reptilianos.** Roma / O Vaticano ainda lidera o mundo como tem feito nos últimos 2.500 anos!*

---

**Gosia:** E por que os judeus estão tão espalhados pelo mundo? E qual é a conexão do sionismo<sup>3</sup> aqui?

---

**Swaruu:** O sionismo nada mais é do que um ramo fanático do Vaticano. Foi criado por eles como um grupo de validação de “pessoas escolhidas”. *E é falso. Os judeus não têm nada de especial em seus genes. Eles são apenas pessoas com uma etiqueta.* Israel foi criada das cinzas da Segunda Guerra Mundial usando o Holocausto como desculpa, *aquilo foi propaganda* e justificativa para cometer um crime horrível contra o povo da Palestina, os verdadeiros donos daquela parte do mundo.

O Holocausto ocorreu, mas nunca, e *nem perto da quantidade de pessoas que dizem que foram mortas nos campos de concentração!* Um judeu inocente torturado e morto é demais e muitos foram mortos. *Mas não na quantidade que dizem. Foi tudo projetado para justificar a criação do estado de Israel. A Segunda Guerra Mundial foi parcialmente feita para isso,* como um dos objetivos, já que a Cabala estava controlando os dois lados! Os judeus são pessoas comuns, não têm nada para procurar em seus genes. É apenas algo cultural-religioso, *como uma etiqueta neles.*

---

<sup>3</sup> O **sionismo** foi a principal força por trás da criação do Estado de Israel. Idealizado e divulgado pelo jornalista e escritor austro-húngaro Theodor Herzl, esse movimento político defendia o direito dos judeus de terem sua pátria na região que a bíblia chamou de “Terra de Israel”. \_\_ NT da revisora.

---

**Gosia:** Mas por que eles estavam tão interessados em criar o Estado de Israel? Qual era o objetivo deles?

---

**Swaruu:** Entre outros objetivos, justificar a história cristã! *Ter um ponto de apoio no Oriente Médio para criar conflito.* Um estado militar supostamente cercado por muçulmanos, então o tempo todo em vigilância. **Fazer o mundo ver Israel como um estado em perigo que precisa de proteção, quando na verdade é o agressor.**

---

**Robert:** Por que os nomes de Enki e Enlil estão associados? Porque eles parecem ser dois grupos diferentes.

---

**Swaruu:** Porque ambos são filhos de Anu, o Sol. Ambos são filhos do Egito que é o Sol. *Eles são opostos, opondo energias esotéricas.* Mas como tudo que a Cabala faz e dá, é bem o contrário disso: Enlil sendo o lado bom e Enki o lado ruim. Enlil representa estabilidade, verdade, confiabilidade e progressividade. Enki representa falsidade, mentiras, engano, personificação.

Enki é a Cabala, ele representa a Cabala. Enki é a energia do povo escolhido de Israel, ele representa a Igreja, o sistema estabelecido com mentiras, ele representa o Controle Mental da Matrix. Enlil representa a energia estelar dos deuses fora da Terra, o que sempre foi, a verdade mais expandida.

Enlil também pode ser visto como *o Elohim que desceu para ser tomado por deuses.* Em parte, fundadores do Egito. *Sendo que o que eles querem é impor a Matrix e o controle mental baseado em mentiras,* Enki é visto como o bom, e Enlil, que representa a verdade mais expandida, deve ser suprimido, removido, apagado.

O conflito Enlil x Enki continua hoje e é o que é experimentado como o problema da Terra por causa da Cabala.

---

**Gosia:** E por que alguns são chamados de anjos caídos? De onde vem essa ideia? São os reptilianos chamando todos os ETs positivos disso?

---

**Swaruu:** Isso é mito cristão, como nos anjos (mensageiros) leais a Deus que caíram em desgraça. Bíblico. Anjos caídos como em *“veio do paraíso (o céu)”* que também desenvolveu outro nome → → Anunnaki, também significando *“aqueles que desceram (não caíram) dos céus”.* Onde Anunnaki é mais tarde associado a raças reptilianas, erroneamente.

**O termo Anunnaki corretamente usado e referido significa ou aponta para o grupo específico de raças pleadianas que interviram ou se misturaram com humanos entre 10.000 e o ano 0 A.C. Mas em muitos textos esta “mistura” e “tomar as filhas dos homens como suas esposas” também se refere à engenharia genética, e não como literalmente tomar uma esposa e acasalar com ela.**

As raças acima mencionadas que vieram para a Terra não podem produzir descendentes com humanos, então isso é mais um simbolismo acontecendo aqui. Como em uma mistura cultural. Eles não podem produzir descendentes diretamente,



mas podem acasalar, e também podem degradar seu DNA “estelar” após algumas gerações na Terra, onde um Tayguetano se tornaria 3D devido à ação de estar sob baixas frequências 3D constantes. Isso leva pelo menos duas ou três gerações de *step downs*<sup>4</sup> que residindo na Terra e não voltando ao espaço.

---

**Gosia:** Super interessante. E quem é Anu realmente?

---

**Swaruu:** Em relação ao Anu especificamente, encontro vários personagens com nomes semelhantes. Ele tem muitas interpretações, e provavelmente é o “deus” com mais variantes encontradas em diferentes culturas. Anu = Zeus, Júpiter, **Odin**, entre outros.

**Temos mais de um Anu.** *O primeiro é um explorador Pleiadiano-Tayguetano que chegou à Terra por volta de 8 ou 9 mil A.C. Ele documentou tudo, deixou a sabedoria e foi embora.* Os outros parecem não ter nenhuma conexão.

---

**Robert:** Obrigado. Outra questão: outras culturas como a maia também deixaram tábuas (registros), então essas também são para controle da mente? E outras culturas também?

---

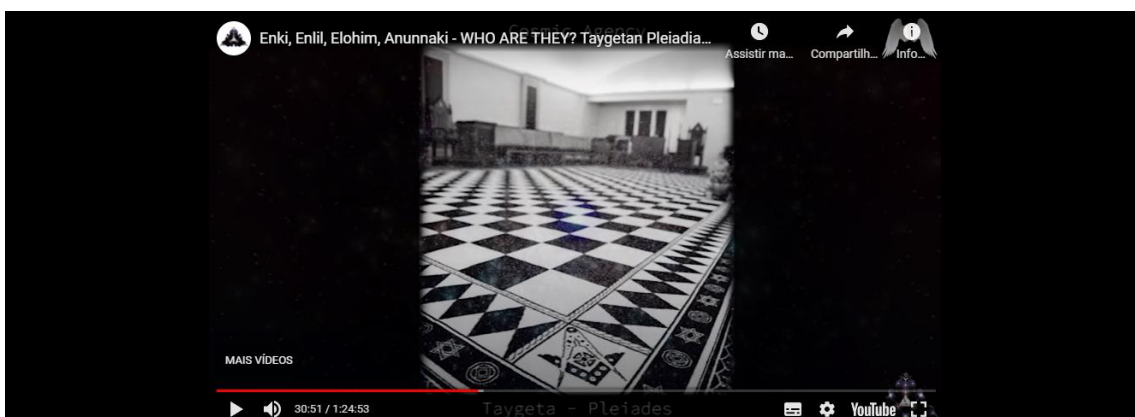
**Swaruu:** Teríamos que ir tábua por tábua, mas essas foram feitas muito mais tarde do que as sumérias. *São informações registradas segundo o que lhes foi dito dos sumérios.* Um exemplo disso é **Quetzalcóatl**, que *não era exatamente uma pessoa, ou um “deus emplumado”* como vimos anteriormente, era uma NAVE.

---

**Robert:** Outra pergunta, de um seguidor. *“Amon é o Sol e Aten é o Sol Negro (Saturno)”*. Na igreja costuma-se dizer **“Amém” que nada mais é do que invocar Amon**. É difícil acreditar que aqueles que projetaram tudo na Igreja não percebiam que estão fazendo as pessoas dizerem o nome do bom sol e não fizeram as pessoas dizerem “Aten” em vez de “amém”.

---

**Swaruu:** Porque *eles não estão levando em conta que os psicopatas da Cabala, os controladores, se movem na dualidade, com quadrados brancos e quadrados pretos.* Em si é o mesmo, é adoração solar. **É equilibrar o Karma para eles.** E sim, é verdade. **Amém vem de Amen-Ra ou Amon-Ra.**

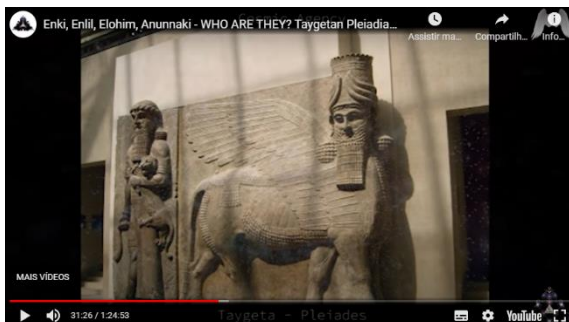


---

<sup>4</sup> Caminhantes estelares caminhando com seus verdadeiros corpos aqui na Terra.

**Robert:** Swaruu, o que essa imagem significa? A do touro “alado” com cabeça humana? Por que o corpo de um touro com asas e a cabeça de um “Anunnaki”?

**Swaruu:** O touro ou Toro Apis é um símbolo de Taurus, mas vem do Egito há muito tempo, na época em que era base ou colônia. Significa a Constelação de Touro. Plêiades, principalmente com Aldebaran no chifre, entre outras constelações habitadas.



A cabeça é o sol, o que significa que é uma adoração ao deus solar. É a mesma tendência simbólica da esfinge, o corpo de um animal representativo de uma época, com cabeça humana. Atribuído ao deus solar + deuses físicos Elohim.

**O que é alado significa que voa, que está nos céus, mas também significa Plêiades porque é nosso símbolo, tudo alado, como anjos e arcanjos.**



Na de cima, a imagem tem um leão de estimação. Do ponto de vista dos Elohim, é um gato. Isso também significa que os Elohim têm gatos como animais de estimação preferidos. Observe como as naves tayguetanas modernas também tem muito gato a bordo. O gato representado como leão tem causado especulações do tipo os Elohim eram “gigantes”, mas em vez disso, é um simbolismo de quão “grandes” eles eram no aspecto de suas qualidades como pessoas. O gato-leão também é alusivo ao Egito, pois embora essas imagens sejam babilônicas sumérias, os Elohim em geral vêm do Egito por ser muito mais antigo.

**Robert:** Uma pergunta sobre a imagem anterior, o touro com asas e cabeça “humana”. Aqueles que se representavam dessa forma eram positivos, os Elohim?

**Swaruu:** Sim, *mas depende de quem você pergunta*. Eles representam os Elohim das Plêiades, aqueles que começaram tudo. *Elohi, Engan, Solatianos e Tayguetianos*. Eles os consideram todos como Anunnaki, eles estão errados. Confundem ou misturam com conceitos Nephilim já carregados de simbolismo bíblico. Assim como os anjos caídos.

---

**Robert:** Sim. Elohim e Anunnaki são duas coisas diferentes, embora sejam ambos Anunnaki. Alguns são humanomorfos e os outros répteis. E agora os Anunnaki são referidos às espécies reptilianas regressivas.

---

**Swaruu:** Sim, embora os Anunnaki se refiram estritamente a “aqueles que vieram de cima”, em si, no contexto visto da Terra, refere-se aos Répteis. Elohim não deve então ser conectado com Anunnaki porque eles são Lyrianos, Elohi, Solatianos, Engans, Tayguetanos, mas com as associações de muitos estudiosos eles já conectaram ou misturaram o conceito de Anunnaki com o de Elohim e, pior ainda, com aquele dos Nefilins.

---

**Robert:** Das raças pleiadianas que vieram para a Terra, existem algumas negativas? Eu sei que estávamos falando que dentro dos Elohi, de Asterope, em seu interior, poderia haver qualquer coisa, em alguns de seus indivíduos, não em todos, como acontece aqui na Terra, se entendi bem, mas eram todas as raças que você menciona que interagiu com a humanidade de forma positiva? E quem eram os Nephilim?

---

**Swaruu:** Nephilim é algo complexo que vou rever como é definido na Terra. Refere-se aos anjos caídos, e é como uma cesta onde eles jogam todos os Anunnaki e os Elohim juntos, todos como Nephilim, contrários ao Deus bíblico.

Em si como raças, se são das Plêiades, não são regressivas, nenhuma. O Conselho de Alcyone ou Conselho dos 9 está encarregado disso (é o mesmo, mas entendo que há outro com o nome de Conselho dos 9 também). Mas em si, você também deve ver o que cada pessoa ou cada grupo faz e não generalizar que uma espécie é boa ou má. Basta olhar para o Alpha Draco positivo. Mas geralmente se eles são de Taygeta, eles são positivos, como raça, esmagadoramente. Eles são pessoas e haverá algumas maçãs podres, mas isso é tudo.

Agora uma palavra de cautela e que causa muitos problemas: as mesmas raças têm vários nomes: Plejaranos = Tayguetianos | Centauri = Alfrata | Arcturianos = Dieslientiplex, Korendianos, Devonianos, etc.

Outro ponto: todas as terminações em nomes de homens terminando em “el”, vêm de Elohim. Neste mundo significa: ele é como ou é Enlil, dos “deuses”. Qualquer um com esse nome. A terminação “a” em um nome de homem tayguetiano, como *Khila*, vem de Anu, outro deus interpretado pelos termos humanos do antigo entendimento.

---

**Gosia:** Elohi de Asterope, pelo que você disse antes, alguns deles têm alma reptiliana? São répteis?

---

**Swaruu:** De certa forma sim, mas não como dizem aí, *nem tudo é genético*.

**Elohim é uma raça que tem várias almas**, algumas reptilianas outras não (assim como os humanos). Mas muitos se parecem fisicamente com um Engan ou um Tayguetano.

Muitas pessoas argumentam que existem raças reptilianas no sistema estelar das Plêiades, isso está correto, mas elas não são um problema. Eles são tão progressistas

quanto qualquer outro. Mas eles não interagem tanto com as outras raças Lyrianas mais comuns nas Plêiades, por causa de suas diferenças lógicas. Há raças de gatos nas Plêiades também, os Hydeanos.

---

**Gosia:** Essa parte está bem confusa na minha cabeça por enquanto. Porque já foi dito em algum momento que eles eram répteis. Mas eu entendo que a representação deles é humana, mas por dentro eles são répteis sim?

---

**Swaruu:** Eles se parecem com as imagens - humanoides.

**Gosia:** Mas por trás são répteis sim?

**Swaruu:** Não necessariamente um réptil, a maioria deles são almas Pleadianas de outras raças, incluindo Taygeta.

**Gosia:** *“Não necessariamente um réptil.”* Isso é confuso, desculpe.

**Swaruu:** Elohim é como os humanos, todos parecem humanóides, todos! Mas alguns têm uma alma reptiliana (não necessariamente negativa). Alguns Elohim têm a cor e as características de uma pessoa da raça NEGRA da Terra, mas a maioria são brancos nórdicos.

---

**Gosia:** Mas o que significa alma de réptil? As almas não têm raça, certo? Só entramos nas raças quando escolhemos vir ao corpo. O que significa “alma de réptil”? Como sementes estelares de répteis na Terra? O mesmo que eu com a “alma tayguetana” no corpo humano?

---

**Swaruu:** As almas não têm gênero nem raça, mas têm uma predisposição para seguir o Réptil, suas ideias, conceitos e identidade. É o que eu quero dizer. E isso é igual à Rainha Réptil da Terra, ela parece humana, mas não é.

---

**Robert:** Então os répteis encarnam nos Elohim nas Plêiades?

---

**Swaruu:** Bem, sim.

---

**Gosia:** Pra quê?

---

**Swaruu:** Porque ser uma semente estelar não é exclusivo dos humanos na Terra. Elohim é uma raça com sementes estelares de outros lugares. Mas não associe reptiliano ao mal.

---

**Gosia:** Mas por que eles fazem isso? Aqui as sementes estelares vêm para ajudar na ascensão ou qualquer outra coisa. E lá? Por que a alma reptiliana está encarnada nas Plêiades?

---

**Swaruu:** Para experimentar ser um Elohim.

---

**Gosia:** Naquele momento eles não seriam mais répteis. Como não posso ser chamada de Tayguetana, eu sou humana. Eles são pleadianos naquele momento. Não?

---

**Swaruu:** Desse ponto de vista, sim. Ainda há uma forte presença de répteis ali.

---

**Gosia:** E quando eles morrem, para onde eles voltam? Para seu mundo de répteis? Você tem sementes estelares reptilianas na sociedade Tayguetana?

---

**Swaruu:** Sim, mas não é muito marcado. E como todo mundo que morre, será o que sua frequência ditar e for compatível.

---

**Robert:** Esses foram os criadores dos Kingu?

---

**Swaruu:** Não, esses seriam os Usungal.

Mas outro ponto importante: Elohim para nós se refere a Elohi, ou às Plêiades. Mas da perspectiva da Terra, são várias raças. Entre essas raças estão os *Elohi*, *Taygeta*, *Engan* e *Solatian*.

---

**Robert:** Tudo bem. A pergunta que não me deixa em paz. Os répteis da Atlântida eram répteis na aparência, mas eles também eram Anunnaki? Que relação os Elohim tinham com os répteis Anunnaki? Aqui eu fico um pouco confuso. Obrigado.

---

**Swaruu:** Eu não gosto do termo Anunnaki. É amplamente abusado e causa muita confusão. É usado em todos os lugares do “Mundo Mistério” como o nome de uma raça. Mas pelos meus dados, que são mais precisos, eles chamam Anunnaki de várias raças como se fossem a mesma.

Embora Anunnaki se refira estritamente a “aqueles que vieram de cima”, onde nós, Tayguetanos, também cairíamos no termo Anunnaki, na Terra é usado consistentemente, ou significa, raças reptilianas invasivas (plural). Está sendo usado como raças de répteis ou significam exclusivamente raças de répteis. Falo dos Draconianos, Nagas, Usungal e Kingu.

Não deve ser usado como um nome de raça. Eu descartaria esse nome Anunnaki em todas as descrições, exceto para falar de confusão ou... usando Anunnaki como o conjunto da Raça Reptiliana. Repetidamente vejo o conceito de uma raça invasora nas mentes dos humanos “despertos”. *Você deveria se livrar dessa ideia porque sempre foi um conglomerado de raças trabalhando aqui, tanto do lado “bom” quanto do lado “ruim”.* Apenas passando no tempo o “bastão” de ser a raça dominante na, ou para, a Terra. Não é uma raça, é uma corporação como alguns dizem.



Falando das raças positivas, pode-se dizer também que é uma corporação. A Federação dos Planetas Unidos, ou a Aliança Esfera, ou o Conselho de Andrômeda são corporações multirraciais. No entanto, mesmo dentro de uma Corporação “positiva”, as raças progressistas avançadas tendem a trabalhar principalmente sozinhas.

Quanto à Atlântida em particular, a raça dominante lá era a réptil Usungal com a ajuda ou orientação da Draco-réptil e *não era a civilização de uma só raça, pois era uma estação avançada de nível planetário daquela corporação invasora.*

## ISIS OSÍRIS

---

**Gosia:** Osíris e Ishtar eram da raça Elohim?

---

**Swaruu:** Não. Eles eram considerados dessa raça, mas parcialmente. Mas eles não eram dessa raça. Em si, Elohim, como tais, eram os barbudos na Suméria. Eles não eram gigantes, eles (os sumerianos) apenas os tornaram grandes porque eram “grandes” por atributos e não por tamanho.

Ishtar como ela é pintada na história, mesmo aquela escrita pelos egípcios, *nunca existiu, o conceito dela era baseado em visitantes*. Sim, Ishtar e Osíris eram pessoas. Mas o resto é creme adicionado pelos próprios antigos porque isso era muito feito naquela época, um exemplo disso são os gregos e seus exageros sobre histórias que aconteceram.

Por exemplo, a Medusa existia, mas não era como os gregos dizem. A Medusa não é outra senão a própria Ishtar novamente. Mas é simbolismo tomado literalmente.

---

**Gosia:** E por que os reptilianos e maçons usam o símbolo de Ishtar?

---

**Swaruu:** Porque eles são Atonistas ou adoradores do Sol, mas isso vem do ramo Enki. *O judaísmo não é monoteísta, isso é falso* – os seguidores de Ahkenaten, fundadores do judaísmo, do “povo de Israel”, Enki.

E as serpentes da Medusa são o símbolo do conhecimento, da mesma forma que as tayguetanas ao se passarem por Evas deram conhecimento às Evas. É por isso que podemos assegurar que **as Tábuas Sumérias são apenas mais uma bíblia**. E as pessoas as tomam como verdades absolutas. Elas são estruturadas exatamente como a Bíblia do Antigo Testamento. E eles usam fatos verdadeiros, eventos verdadeiros, apenas com uma reviravolta para se encaixar em suas agendas, para validar o que é dito como verdadeiro. **Só porque algo é antigo não significa que seja verdade**.

E a evidência, pelo menos do nosso ponto de vista, é fortemente contra o que é dito nas Tábuas Sumérias. Porque se fossem verdade... nós não existiríamos.

Eu sei que dizem que as Tábuas têm uns 5 mil anos, temo que NÃO seja verdade... *são mais recentes*, como já dissemos. É que antes de Akhenaten e Nefertiti, Enki – Enlil como Ea – Elohi, *eram conceitos egípcios, não sumérios*. Mas isso já é muito complicado para a mente humana média.

Agora, o conceito de oposição de Enlil contra Enki, do ponto de vista egípcio, é a briga entre Osíris (Enlil) e Anúbis (Enki), onde se diz que entre Ishtar e Hórus revivem Osíris, o primeiro conceito de ressurreição, e de onde tiram a ideia da ressurreição de Cristo. Base na astro-teologia egípcia.

**O ser humano criado na Terra** (a teoria), embora não tenha como convencer no momento, **a maior prova de que é lixo é que existem pelo menos 400.000 raças quase ou idênticas aos humanos por aí. Eles não podem e não poderiam ter sido criados na Terra.**

Com cetros de serpente (conhecimento incluindo genética) e Osíris com seu membro ereto como se os dois criassem o ser humano como dizem os egípcios, mas os criaram como guias, não geneticamente, embora isso transfira para uma linhagem genética sim. É por isso que o membro ereto de Osíris sendo parceiro de Ishtar, eles criam o mundo ou o Egito como sua descendência.

**O problema aqui para as pessoas normais é que é tudo muito simbolismo elaborado e entrelaçado o tempo todo que até muda de significado quando em outro contexto.**

O **Gênesis** como os **Genes de Ísis** porque daí “nasce” a humanidade atual. Nascido no sentido literal, *o povo do Egito nasceu por volta de 10.000 aC. como resultado da intervenção de Osíris e Ishtar.* Para eles começou o povo egípcio. Não que não houvesse humanos antes. E, aconteceu com alguém se opondo... Anúbis. O próprio Anúbis, como o deus do submundo, é igual a Saturno ou o Sol Negro.

E sim, eu aceito certa manipulação genética lá, feita por Ishtar, mas *como base para libertação, não para opressão, como forma de neutralizar os efeitos da Matriz 3D já implementada lá recentemente.* É por isso que eu sei como foi feito, *porque eu estava lá,* e não foi com tubo de ensaio.

O tópico da manipulação genética em si é um assunto inteiro, porque havia manipulação de laboratório e de várias raças, especialmente reptilianas, nos tempos antediluvianos da Atlântida, e Ishtar também brincou diretamente com genética, mas chegou à conclusão de que a mente e a engenharia populacional era a melhor maneira de alterar e limpar o DNA humano das mudanças reptilianas principalmente limitantes feitas a eles, isso para acelerar o processo natural do DNA retornando à sua impressão ou características originais.

Sei que fui muito criticada por dizer que Enki e Enlil são mais um povo. Isto é o que acontece: as Tábuas Anunnaki representam a sabedoria antiga para os humanos e é por isso que eles acreditam nelas. Mas de onde estou, as coisas parecem muito diferentes e o que está nas Tábuas difere totalmente do que está registrado como história não apenas da minha raça, mas de praticamente todas as raças da Federação.

As Tábuas Sumérias foram criadas pelo mesmo grupo de pessoas, embora talvez não exatamente as mesmas pessoas, quero dizer, o grupo deles, que criou o Antigo Testamento. E é estruturada de forma muito semelhante, onde *é um conjunto de outras histórias de várias partes do mundo todas ali condensadas para servirem para validar uma agenda*. E **em grande parte é codificada para que alguém sem conhecimento os leia e interprete de uma maneira e os instruídos de outra**. É o mesmo com o Antigo Testamento.

Como no caso do Antigo Testamento, historicamente tudo faz mais sentido se substituirmos todos os nomes dos personagens ali pelo conceito de que são povos e não indivíduos. Adão se torna o povo ou raça Adâmica (homens e mulheres) e Eva também com a raça de Eva. Cain e Abel brigaram (os povos) e se casaram. Com quem se não havia mais humanos? ← pergunta irritante para teólogos.

**(Com poucas exceções, como Moisés sendo o próprio Akhenaton, ‘um réptil’).**

É o mesmo com as Tábuas Sumérias: eles são mais bem lidos como povos e não como personagens, não estou inventando essa informação.

Centenas de historiadores e exoarqueólogos da minha raça, e os da Federação, concluem que o Antigo Testamento é semelhante às Tábuas Sumérias, pelo menos em intenção e estrutura.

**A Federação e Taygeta têm registros detalhados dessa época por causa da Lemúria, que era uma colônia tayguetana como já foi explicado em um vídeo, e ninguém encontra quem eram Enki ou Enlil.**

**E sabendo de quem vem a informação, exoarqueólogos de Taygeta e do resto da Federação, concluímos que as Tábuas Sumérias foram criadas com o mesmo propósito do Antigo Testamento: desinformação e controle da mente. O conceito de que esses nomes devem ser interpretados como povos e não como indivíduos não é estranho à Terra, pois falando do Antigo Testamento (só lá neste caso) isso já foi exposto por pesquisadores como “Michael Tsarion”.**

Sabendo que aqueles que criaram as Tábuas Sumérias eram reptilianos e seus capangas... Concluo e declaro que tudo isso é desinformação reptiliana. É apenas mais um “Antigo Testamento”, nada mais. E estes são os meus dados daqui. Goste ou não.

Eu só quero acrescentar isso sobre o assunto... que **não desacredito inteiramente as Tábuas porque em si mesmas elas contêm informações muito valiosas**, como o Antigo Testamento. Mas o que compartilho é o que tenho como informação daqui. Goste ou não, não há corroboração fora da Terra, esse é o meu único ponto. Logo: *para as outras raças “estrelares” as Tábuas Sumérias são como uma bíblia pré-Antigo Testamento e mais desinformação reptiliana*.

Meu trabalho é compartilhar o que vejo e o que é conhecido aqui, e é isso. **As Tábuas não têm validade, sendo corroboradas com informações estelares.** *Informações estelares que eu aceito que não posso confirmar para você.* Mas, se eu der informações comprováveis por você em mãos, então você me acusa de dizer apenas o que já está na Terra. Se eu dou novas informações, então o que eu digo “é muito louco”.

Um comentário extra importante sobre o assunto de Enki/Enlil, Anu e outros: *Sabe-se que em outras partes da Terra muito distantes da Suméria também existem textos que corroboram a existência desses personagens.* Um exemplo disso está no Popol Vuh, mas parece-me não só.

O que acontece aqui é que os Anunnaki ou Répteis tiveram acesso ao mundo inteiro e ir da Suméria à Meso-América em uma nave não significa para eles mais do que uma viagem de alguns minutos. A agenda deles era controlar a maioria da população e logicamente eles espalharam suas informações em todos os lugares possíveis. Deve-se lembrar que eles tinham uma civilização planetária e não restrita apenas à área da Suméria.

**A cultura suméria e sua língua não eram as mais antigas, primeiro porque o Egito os antecede em algo como 5.000 anos, embora isso nunca fosse aceito pelos historiadores da Cabala que representam o Egito como uma civilização até 7 mil anos mais jovem do que é.** Exemplos disso são as pirâmides e a Esfinge, datadas de cerca de 3500 a.C., quando têm mais de 12.500 anos.

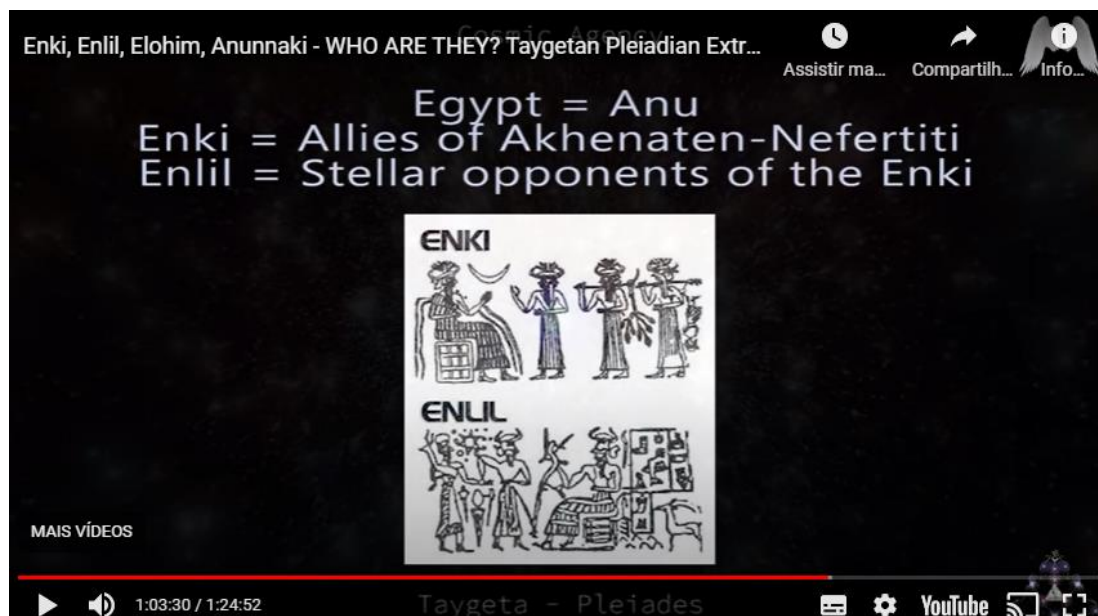
*Como o Egito se opõe à Cabala e seus interesses, eles saquearam, monopolizaram, distorceram e apagaram a grande maioria de sua história, degradando-a de seu verdadeiro valor histórico cultural, mas acima de tudo dataram o Egito e tudo o que acontece dentro, como mais recente, mais jovem, do que é ou foi.*

Também deve ser visto que seus sistemas de datação, como o Carbono 14, são os mais imprecisos e outros sistemas de datação por estratos e por registros históricos também estão errados porque os próprios sumérios pintaram os eventos como mais antigos por razões políticas de antiguidade, como o Vaticano fez acrescentando 300 anos ao calendário gregoriano. Isso é muito claro e não pode ser discutido aqui, são dados estelares precisos. Eu sei que eles discutem tudo abaixo.

**Enki e Enlil estão erroneamente relacionados à cultura suméria apenas porque foram os que mais os documentaram,** *mas suas origens são egípcias, a origem exata dos seus conceitos é na época em que Akhenaton e Nefertiti são expulsos do Egito.* *Ali nascem esses conceitos.* *A datação está errada, porque são anteriores à Suméria e às Tábuas.* Tudo por causa de seu interesse em apagar a verdadeira idade do Egito e com ela seu valor histórico cultural. Se devolvermos tudo à datação real, tudo se encaixaria perfeitamente.



Em resumo e como uma interpretação extra para maior clareza: Enki e Enlil são corporações opostas, ambas nascidas no Egito. Egito como povo = ANU. Cada uma dessas corporações, Egito = Anu / Enki = aliados de Akhenaton-Nefertiti / Enlil = oponentes estelares do grupo Enki aliado ao Egito, eram e ainda são compostas por várias raças, não apenas uma, embora Enlil também possa ser interpretado como Elohim.



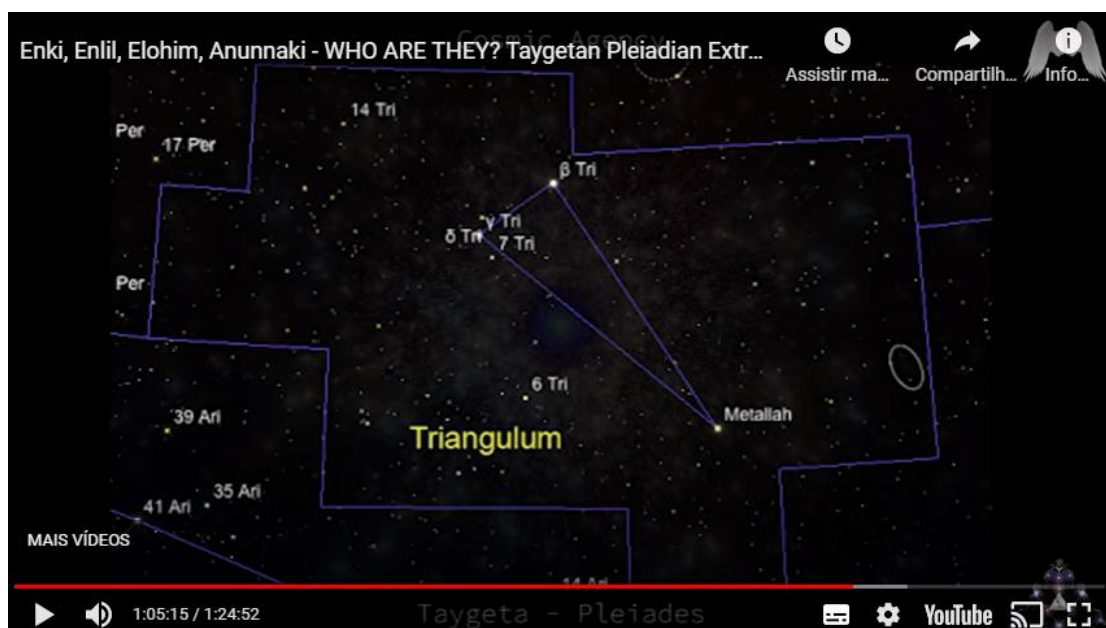
*Enki e Enlil e suas diferenças nada mais são do que uma briga entre o lado conservador no Egito que adora o deus solar Amon e o lado Akhenaton-Nefertiti que adora o Sol Negro-Saturno, Aton. Uma briga entre egípcios, com a intervenção de estelares, que, na verdade, foi uma briga entre estelares com o povo egípcio no meio ←*

*E se dados paralelos são encontrados em outras partes do mundo é apenas porque eles fizeram parte de uma civilização planetária que, como a Igreja fez séculos depois usando veleiros, eles plantaram os mesmos conceitos para todas as outras culturas, mas usando naves – Vimanas, usando termos da época. Observe a mesma tendência de evangelismo invasivo, porque eles são exatamente o mesmo grupo.*

## TRIANGULUM

**Swaruu:** Triangulum (constelação) tem um portal. Esse portal há 12.000 anos estava ligado às Plêiades, de onde vieram os Elohim, Anu e Yahweh.

Estas são estas 3 estrelas como sempre:



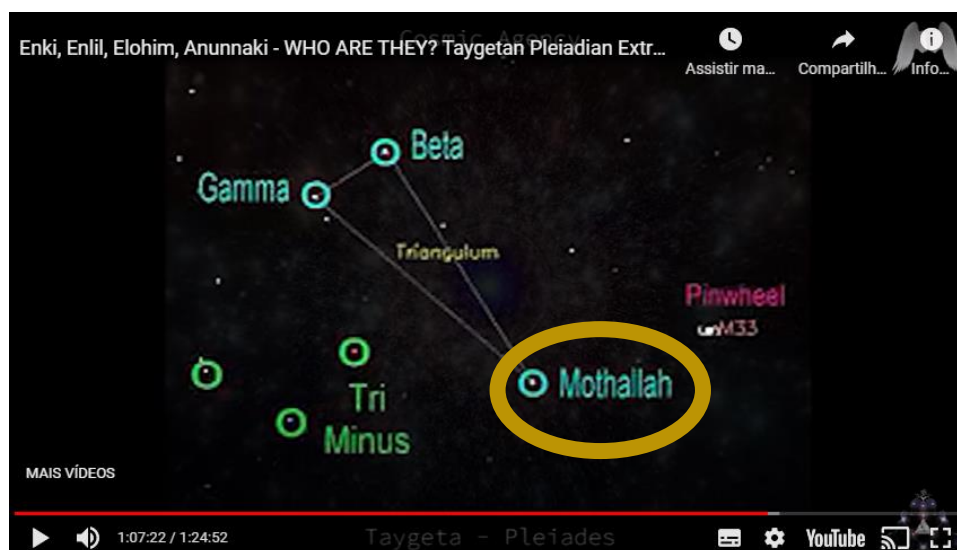
*É de onde nasceu o conceito de Trindade.*

**Yahweh é um ato criativo ou ato de criação, não uma pessoa**, este fato é conhecido por alguns historiadores. É um termo de natureza ou origem sexual, uma grande explosão criativa com sabor patriarcal. Daí o conceito esotérico imposto da origem do Universo como um Big Bang porque as razões para impor conceitos às pessoas são sempre esotéricas e não físicas.

**Como eu disse antes, o Universo sempre existiu porque é atemporal e eterno como é infinito<sup>5</sup>. O Big Bang é um Yahweh ←**

Mas Yahweh (Ea) não é uma pessoa. É mais desinformação. Mais mentiras. **Yahweh significa liberação de energia contida. É um conceito. Yahweh é uma descrição de uma explosão criativa após ter contido a energia. É o sexo, a ejaculação que cria quando cai em solo fértil. É por isso que o Universo nas mentes da Cabala Saturniana – eles têm que dizer que o Universo foi criado com um Big Bang. Lixo claro. Não há Javé. É o ato da criação, não quem a criou.**

<sup>5</sup> O Universo nunca “foi criado” ou “explodiu”. O conceito estelar é que o Universo nunca nasceu, é eterno e constante.



Agora, observe como a estrela *Mothallah*, contém o final... *Allah*. Como eu disse antes, nenhuma palavra é vazia e em suas origens linguísticas e em sua etimologia você pode ver seus significados.

**É uma palavra árabe que significa “o triângulo”. Portanto o triângulo é Alá e isso porque a religião islâmica é uma variante feita pelo Vaticano, que é a mesma, mas adaptada às necessidades da região, que as religiões cristã e judaica, compondo assim um chamado “Monstro” de 3 chifres: as religiões judaísmo, catolicismo e islamismo, novamente Trindade → Triangulum.**

E como eu disse antes, Enki engloba tudo o que é Cabala, Roma, Vaticano e suas religiões. Então a estrela Ea ou Mothallah é Yahweh, que é o conceito de Deus Filho (Cristo) ou → Enki, sendo que Anu (Beta) é Deus todo poderoso e Enlil (Gamma) é o Espírito Santo porque representa as origens e a influência estelar. Você tem o seu triângulo. **O símbolo que eles fazem com as mãos fazendo um triângulo, todo o triângulo que os Illuminati usam.** Deus Pai, Deus Filho e Deus Espírito Santo.

---

**Robert:** Eu tenho uma pergunta sobre Triangulum. Deste sistema solar o acesso mais direto ao Triângulo, é apenas do Planeta Terra?

---

**Swaruu:** Não, o portal está muito longe. Não importa de onde eles vêm neste sistema solar.

---

**Robert:** Swaruu, você visitou o Triangulum?

---

**Swaruu:** Sim, a partir daí não parece um triângulo. Eu não uso seu portal, nossa tecnologia o tornou obsoleto para nós. Distância 127 anos-luz de Beta Trianguli, 63 anos-luz de Alpha Trianguli, 112 anos-luz de Gamma Trianguli.

---

**Robert:** E o que você viu que pode ser compartilhado? O que você foi fazer lá?

---

**Swaruu:** Simplesmente aconteceu, não tinha muito o que fazer lá. Eu estive em todo o quadrante.

---

**Robert:** E como são os seres que vêm de lá?

---

**Swaruu:** Principalmente descendentes e variações de Elohim e Lyrianos. Cerca de 150 civilizações interestelares existem lá. A distância não é muito grande, como 20 minutos SIT (Ship Internal Time – tempo interno da nave) para Suzy<sup>6</sup>. Elas são consideradas estrelas locais.

---

**Robert:** Pergunta de um seguidor: *“Existe alguma razão, motivo ou circunstância pela qual eles escolheram a constelação Triangulum para representar sua famosa tríade, ou foi a mais adequada para desinformação ou agenda? Saudações.”*

---

**Swaruu:** É a constelação mais importante para eles, a base de tudo, é por isso que tudo é um triângulo para eles, é por isso que os obeliscos que eles têm em todos os lugares têm um triângulo acima. É um “olhar para o triângulo”. Desse portal vieram os Elohim que fundaram principalmente a civilização na Terra. *Aqueles sumérios barbudos com asas, que várias pessoas chamam de Anunnaki, são Elohim. Mas eles não eram apenas Elohim como uma raça, eles também incluíam Engans e Tayguetianos.*

Em si, o que o portal Triangulum representa para eles é o lugar da criação. Casa dos 3 deuses, da trindade. Lugar sagrado máximo do cosmos, “Terra Cósmica Sagrada”.

---

<sup>6</sup> O nome de uma nave tayguetiana.

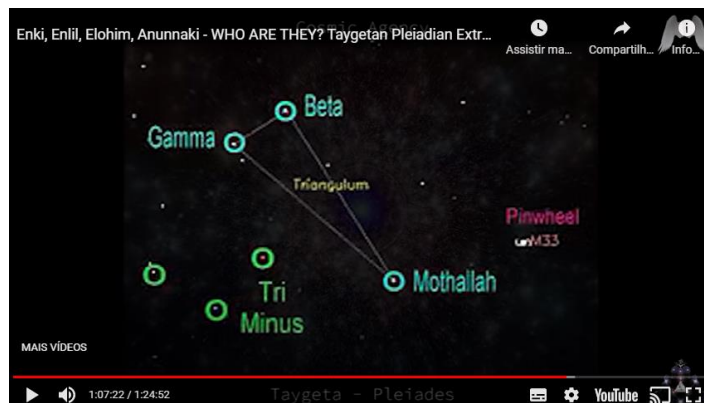
## PIRÂMIDES

**Swaruu:** O que são pirâmides? Elas têm 3 lados, mas vistas como algo tridimensional, elas são um triângulo. Trindade. Base do Egito.

3 deuses básicos: Ea / Anu / Enlil

1. **Ea** → torna-se → Yah que se torna → Yahweh.
2. **Anu** → que significa criador, torna-se na teologia Deus todo-poderoso.
3. **Enlil** → torna-se Enlil → torna-se Elohim (raça Elohi de Asterope, Plêiades. UM POVO).

Cada pirâmide simboliza cada uma das 3 divindades. Ea - Anu - Enlil e essas são essas 3 estrelas:



**Eu sei que as pirâmides se alinham com Órion, mas elas não foram construídas para Órion. Estas 3 estrelas estão claramente escritas em hieróglifos egípcios como a base da civilização e sua origem para elas. Ao contrastá-los com os mapas estelares de Taygeta, descobrimos que eles, os Elohi, tinham bases lá.**





---

**Gosia:** Mas uma coisa, por favor. Eu tinha entendido que a raça Elohi de Asterope eram Pleiadianos, alguns com almas de Répteis.

---

**Swaruu:** A mesma espécie, uma dentro da outra, da mesma forma que um Kingu pode usar um corpo humano, porém nem todos os humanos são Kingu. Depende do plano de existência.

**Não apenas os humanos são recipientes para várias raças.** Mas o que uma espécie faz não é igual ao que a outra faz, embora o recipiente seja o mesmo na aparência. Portanto, isso cresce em complexidade e é difícil de acompanhar sem todos os dados na tabela.

Alguns Répteis (em seu aspecto físico), outros Antropomórficos (os barbudos da Suméria). Como Hillary Clinton e a Rainha da Inglaterra. Parecem humanos, mas por dentro são lagartos. Observe que eles dizem que os Annunaki eram reptilianos, porém eles os representam com corpos humanomórficos, mas grandes.

---

**Gosia:** E por que a trindade? E por que tanto simbolismo?

---

**Swaruu:** Há muitas razões, sendo a principal que só pode ser lida corretamente por pessoas com a preparação correta. Em outras palavras, porque a informação é poder e a informação correta só pode ser dada aos dignos. A Bíblia, o Novo e o Antigo Testamento são escritos desta forma. De um nível algo é entendido, de outro, algo mais é entendido.

---

**Gosia:** Mas ainda não entendo por que tanto esforço acumulando tanto simbolismo. Porque até você tem que ir examinar e decifrar às vezes. Então, por que tanta codificação de coisas? Por que as coisas não podem ser ditas como são? Tanto simbolismo atrapalha as coisas.

---

**Swaruu:** Você deve perceber que o simbolismo em si é uma linguagem e bastante completa. É antigo e deu base à escrita egípcia baseada em glifos ou pictogramas. É uma linguagem. Você tem que falar ou não vai entender.

O touro que simboliza a constelação de Touro tem milhares de anos, pré-Tiamat<sup>7</sup>. ***Do ponto de vista direto, pictogramas e simbolismos são uma forma de comunicação e registro de dados mais confiável e transparente do que a palavra escrita, que está sujeita a interpretações errôneas.***

---

**Gosia:** Sim, mas se você não fala essa língua, você não entende. Tudo camuflado. Sinceramente, entendo muito pouco simbolismo. Mas eu entendo que é uma linguagem.

---

**Swaruu:** Ok, exemplo para esclarecer de passagem: você entra por um buraco negro na constelação de Andrômeda e sai do Sol. Mas se você ENTRA pelo Sol, você sai atrás de

---

<sup>7</sup> Tiamat foi o planeta destruído (nosso segundo Sol) na disputa entre Enki e Enlil – vide o texto sobre Atlântida já traduzido.

TOURO. Entrada do buraco de minhoca saindo do Sol: M33 ← Bem ali. Eles saem de lá e entram aqui.

**E voltando às pirâmides, era para isso que elas serviam, para abrir portais usando apenas o poder da mente das pessoas. Nesse nível, a mente é tão poderosa quando está livre e amplificada. Você não precisa de portais como CERN<sup>8</sup>. Apenas sua mente ←**

---

**Gosia:** Eles deveriam sair dos corpos e viajar, sim?

---

**Swaru:** Sim. Mas é apenas um corpo. No astral você tem outro.

---

**Gosia:** Mas por que tão grandes, as pirâmides?

---

**Swaruu:** Porque funcionam ainda melhor assim devido ao potencial energético que podem gerar.

Como eu estava dizendo a Robert... **A razão pela qual elas estão em linhas ley planetárias e em grandes aquíferos (neste caso ela se conecta com o Nilo), é porque elas usam a diferença (diferencial de carga elétrica) de polaridade voltaica entre o solo e a atmosfera, nuvens e estratosfera criando um fluxo contínuo e controlado de energia elétrica para usos práticos.**

***Este fluxo causa uma torrente secundária. Torrente que desenvolve uma frequência específica que potencializa a mente e aura humana ou das pessoas com o princípio da interferência construtiva. Isso faz com que as pessoas dentro das pirâmides tenham habilidades psíquicas muito aumentadas de todos os tipos.***

---

**Robert:** As outras pirâmides da Bósnia e da China, por exemplo, cumpririam a mesma função? E as da América Latina?

---

**Swaruu:** Sim, a mesma função com uma abordagem diferente. Mas as pirâmides também serviam para dar à luz bebês e também serviam para que um moribundo tivesse uma morte digna e sua alma ascendesse ao Cosmos amplificada e sem problemas.

---

**Gosia:** Mas por que eles precisavam disso se eram seres interestelares, tinham naves, já podiam viajar pelo universo e já tinham poderes astrais e psíquicos? Porque eu entendo que *elas foram construídas antes da imposição 3D*. Por que eles precisavam de um bloco de pirâmide na Terra para isso?

---

**Swaruu:** Porque você sempre quer ter ainda mais poder mental. E porque com uma pirâmide funcionando perfeitamente como essa você não precisa mais de uma nave espacial. Estamos falando de tecnologia mais avançada do que o uso de naves estelares.

---

<sup>8</sup> Centro Europeu de Pesquisas Nucleares (CERN) – investiu em um acelerador de partículas subatômicas que pode abrir portais dimensionais.

---

**Gosia:** Mais avançado que as naves?

---

**Swaruu:** Se você pode manifestar uma nave com sua mente, você não precisa de uma nave. De um plano físico como a 5D que estava então na Terra, sim, você precisa de uma nave. Com pirâmides como esta, você NÃO precisa de naves ou portais dimensionais. VOCÊ é o portal.

---

**Gosia:** Então essas pessoas da 5D aspiravam a dimensões mais altas. Ou as pirâmides foram feitas por seres que já estavam além da 5D? Ou ambos? Talvez os “deuses” daquela época fossem realmente seres de além 5D PARA habitantes de colônias 5D.

---

**Swaruu:** As pirâmides foram construídas por uma Terra 5D, mas por seres com uma compreensão muito superior à 5D.

---

**Gosia:** E a distribuição de energia livre também era uma de suas funções ou era secundária?

---

**Swaruu:** *Isso é um subproduto das pirâmides.* Elas não foram construídas por apenas um motivo. E elas estavam nas linhas ley planetárias, fortalecendo e cooperando umas com as outras. Energeticamente todas as pirâmides estão conectadas. E elas estão em todo o mundo. *É uma rede de pirâmides, apenas seu exterior é feito de acordo com cada região.*

Eu preciso dizer algo importante sobre o assunto das Tábuas Sumérias. Por que eu quero que isso seja conhecido. Minha motivação para dar esta informação. Porque o que é dito nas Tábuas Sumérias, que o humano foi criado, apenas segue o mesmo padrão de vítima que a humanidade está. De *“por que eu deveria me esforçar se eles me limitaram? Pobre de mim... salve-me, salve-me.”*

Existem milhões de trilhões de espécies diferentes no universo. O antropomórfico é a norma, não a exceção. Existem espécies que são muito parecidas com os humanos, muito mais do que nós, outras você nem poderia entendê-las como algo vivo, muito menos como algo com uma civilização interestelar.

**É libertar o ser humano. Esse é o cerne de tudo o que quero compartilhar. Que os humanos têm controle sobre si mesmos, sobre seu destino, sobre quem são. O que estou tentando fazer aqui é libertar suas mentes.**

*“Que os alienígenas do Comando Ashtar (lixo do Vaticano) me salvem, que um deus benevolente todo-poderoso me salve. Que um messias me salve, que um bom político me salve”.*

**As Tábuas Sumérias fazem parte desse mecanismo de controle mental sobre a população, são para isso. Quem trabalha para promovê-los sem entender de onde eles vêm está trabalhando contra a população humana. ←**